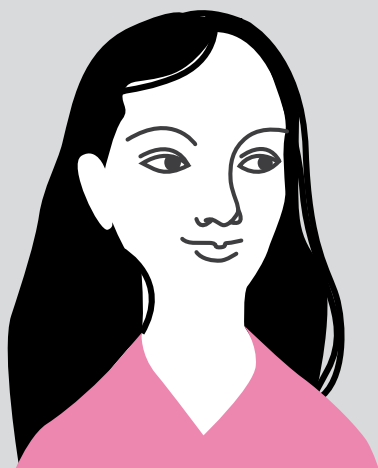
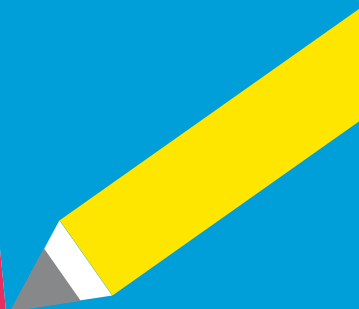




Modell för introduktion

av ensamkommande barn och unga



Hej!

Samhället behöver ge ensamkommande barn och unga bästa möjliga förutsättningar för en snabb och långsiktigt hållbar etablering. Projekt Best Practice har pågått från augusti 2016 till juli 2019. Ett av projektets mål har varit att skapa en modell för introduktion av ensamkommande barn och unga. En röd tråd genom modellens olika delar är frågan kring normer och värden - en förstärkning av det goda arbete som redan görs i bland annat skola och boende och som rör förhållningssätt, förväntningar och känsla av sammanhang. Vad behöver man som ensamkommande få veta och få extra stöd i för att få en känsla av sammanhang i sin nya vardag? Vilka förutsättningar får man som ensamkommande för att förstå vad samhället förväntar sig?

Best Practice modell för introduktion bygger på att öka målgruppens förståelse för grundläggande mänskliga rättigheter, jämställdhet och demokrati. Genom att i modellen arbeta nära målgruppen i samarbete mellan olika professioner och aktörer, skapas

bättre förutsättningar att tidigt uppmärksamma riskbeteenden eller behov av extra stöd.

Insatser är viktiga inte bara för målgruppen utan även för aktörerna kring målgruppen, som ett stöd i att ge god vägledning. En av förutsättningarna för att kunna ge god vägledning är att verksamheter skapar och bibehåller tydliga rutiner och strukturer för arbetet.

Vi vill genom modellens olika delar bland annat visa på vikten av samsyn och samverkan samt att introduktionsarbetet präglas av dialog och ett ständigt förbättringsarbete.

Modellens utformning baseras på erfarenheter från Strömsunds kommuns arbete med integration över tid samt den struktur och det arbetsätt som utvecklats och används av Resurscentrum integration (RCI) i Strömsunds kommun. RCI är ett tvärprofessionellt team vilket fungerar som stöd för både enskilda individer och verksamheter.

Som grund för modellen ligger även Barns behov i centrum (BBIC) samt Läroplan för grundskolan, förskoleklassen och fritidshemmet (Lgr 11). Under rubriken Normer och värden i Lgr 11 kan vi läsa att skolan aktivt och medvetet ska påverka och stimulera eleverna att omfatta vårt samhälles gemensamma värderingar och låta dem komma till uttryck i praktisk vardaglig handling i olika sammanhang. Skolans mål är bland andra att varje elev ska kunna göra och uttrycka medvetna etiska ställningstaganden grundade på kunskaper om mänskliga rättigheter och grundläggande demokratiska värderingar samt personliga erfarenheter, och respektera andra människors egenvärde. Eleven ska ta avstånd från diskriminering, kunna leva sig in i och förstå andra människors situation och agera för deras bästa. Eleven ska efter avslutad grundskola visa respekt och omsorg om såväl närmiljön som miljön i ett vidare perspektiv. Inte minst för den elev som anlänt till Sverige i gymnasieålder, kan situationen upplevas som mycket svår när han eller hon av omgivningen förväntas agera utifrån ovanstående kontext.

Materialet Normer och värden i vardag, skola och samhälle som projektet tagit fram, kan med fördel användas såväl i gruppverksamhet som i enskilda möten för att underlätta introduktionsprocessen och samtidigt stärka skolans och läroplanens måluppfyllelse.

I arbetet med att utveckla modellen har vi med stöd av Bronfenbrenners systemteori, tittat på utveckling för målgruppen på tre nivåer:

Personlig nivå

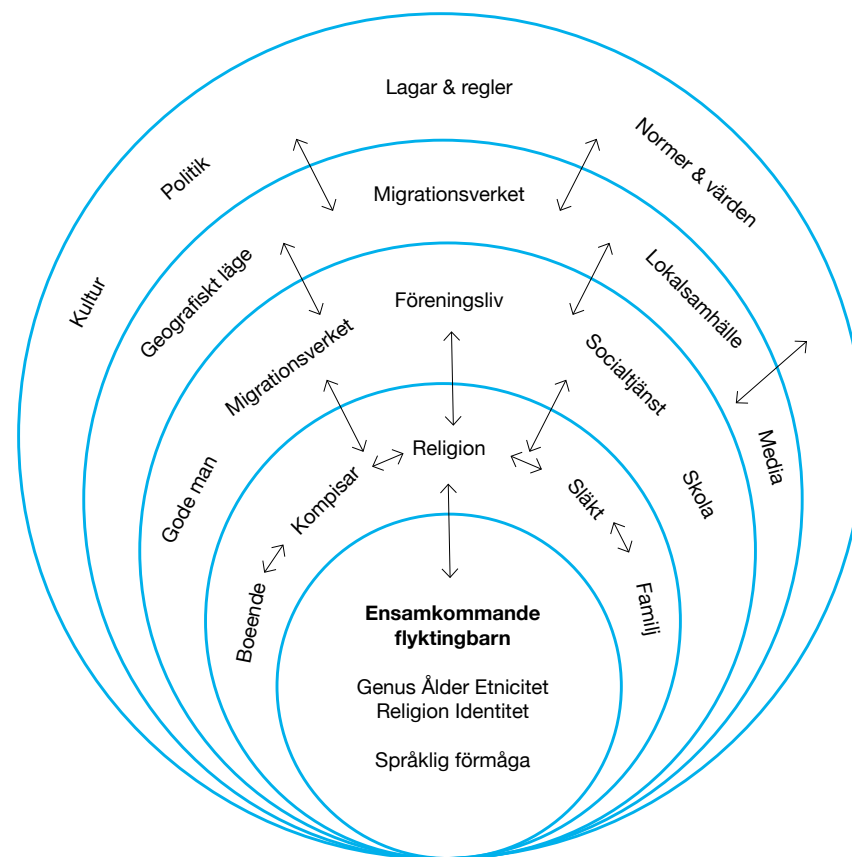
Personlig utveckling genom kompetenser som ger ökad självinsikt och egenmakt.

Relationsnivå

Relationskompetens som underlättar för kontakt med andra ungdomar och övriga i samhället.

Systemnivå

Utveckla det normkritiska förhållningssättet och öka ungdomens förståelse för hur de större system som hon eller han är en del av fungerar, vilket är viktigt för social inkludering och social hållbarhet.



Urie Bronfenbrenner, rysk-amerikansk psykolog, är mest känd för sin utvecklingsekologiska systemteori. Hans teori visar människans samspel mellan medfödda egenskaper och miljöer som människan lever i. Människans utveckling sker i samspel med omgivningen. Modellen visar de system som omger individen där individen är i centrum.

Med Bronfenbrenners utvecklings-ekologiska teori som grund, belyser vår modell viktiga påverkansfaktorer för ensamkommande barn och ungas utveckling och introduktion i det svenska samhället. I modellen har stor hänsyn tagits till ungdomarnas egna åsikter om vad som påverkar dem samt deras upplevelser av att introduceras till det svenska samhället.

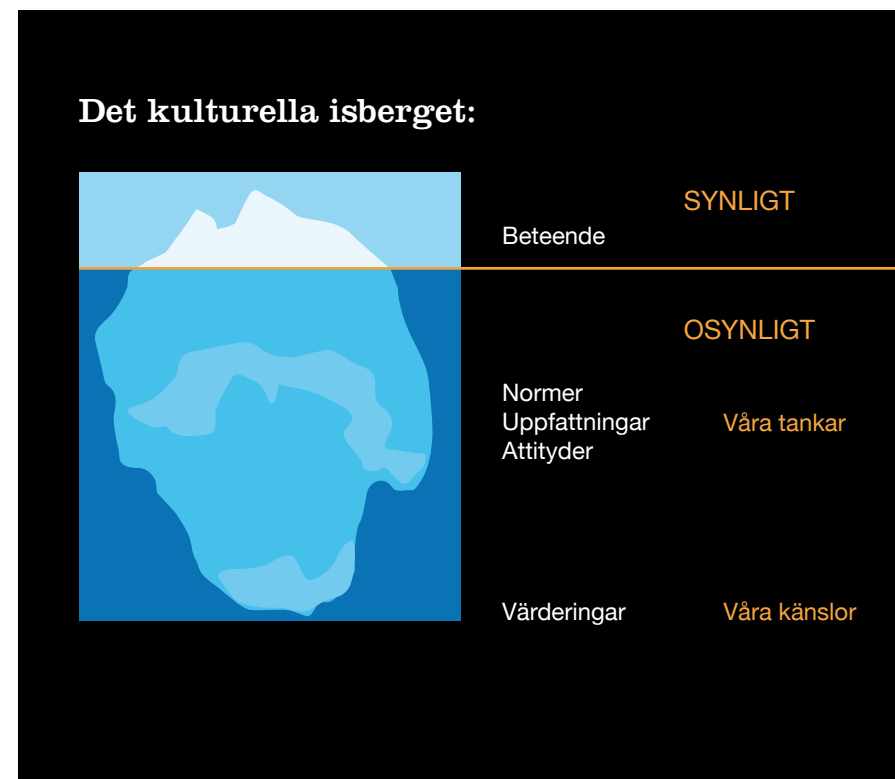
Beroende på roll eller relation, bedöms påverkansfaktorer olika viktiga. För en aktör kanske skolan och betygen anses vara de starkaste påverkansfaktorerna, medan för någon annan fritid och kompisar uppfattas som starkast. Vuxna runt barnet kan vara hjälpta av att ha detta i åtanke.

Barnets upplevelse är det som vuxna ska utgå från och arbeta med. På detta sätt får ungdomen eller barnet vara i fokus under sin egen resa och utveckling. Vuxna fyller på med kunskap, möter barnet där han eller hon är och ger stöd när det behövs.

I Edward T. Halls studie "Under-

standing cultural differences" (1990) pekades på vikten av att vara medveten om kulturella skillnader och hur det påverkar oss i mötet med andra människor och miljöer. I högkontextkulturer som till exempel Italien och Frankrike förväntas vi läsa och förstå mellan raderna. I lågkontextkulturer däremot, som till exempel i Sverige och Tyskland, förväntas vi kommunicera och agera med raka enkla medel där förklaringar behövs och inget tas för givet.

Det vi har gemensamt oavsett kulturell bakgrund, enligt Hall, beskrivs genom det "kulturella isberget". Det synliga är vårt beteende, vilket bara utgör 10% av isberget. Vårt beteende är förhållandevis enkelt att förändra utan att vi för den skull gör avkall på det vi bär med oss i vårt innersta. Övriga 90 % utgör det vi alla bär med oss från exempelvis uppfost-
ran, ursprungssamhälle eller eventuellt trosuppfattning. Det som finns under ytan i vår "osynliga" del, är också det som är svårast att förändra eller helt lämna.



Genom bland annat workshops med professionella inom olika kommunala verksamheter samt i möten och samtal med barn och ungdomar har vi försökt att identifiera viktiga delar i introduktionen av ensamkommande barn och ungdomar. I modellen försöker vi även belysa vikten av förståelse för de behov som finns inte bara hos barnet, men även hos personal som möter barnet i olika sammanhang. Alla delar i modellen är viktiga för att kunna ge ensamkommande barn och unga en god introduktion. Kvaliteten på samspelet mellan delarna är avgörande för att skapa förutsättningar för en långsiktigt hållbar etablering - att vi samverkar och har en samsyn kring uppdraget.



Individuella insatser

För att lyckas med introduktionen är en förutsättning att skapa trygghet för barnet samt att det finns förståelse för barnets behov och barnets känsla av sammanhang. Framgångsrik introduktion uppnås genom att stöd och vägledning utgår från ett individuellt perspektiv, oavsett om stödet och vägledningen sker i grupp eller i enskilda samtal.

Arbete med normer och värden

Det finns ett behov av att i samverkan mellan olika aktörer stärka arbetet med normer och värden, inte minst för att barn och unga ska få bättre möjlighet att förstå vad som förväntas av dem i det nya samhället. Barn och unga behöver också i olika sammanhang få lyfta frågor kring egna förväntningar på det omgivande samhället.

Gruppverksamhet

Det är av stort värde att unga tillsammans med andra får pröva sina tankar och värderingar gentemot det omgivande samhällets normer. Genom gruppmetodisk verksamhet kan unga få utöka sin perspektivbytesförmåga, och därigenom uppnå utökad förståelse både för sig själv, andra och det omgivande samhället. Dialogskapande gruppaktiviteter leder i sig till ett utökad normkritiskt förhållningssätt, både gällande det som är nytt men också kring det man har med sig.

Kompetensutveckling för personal

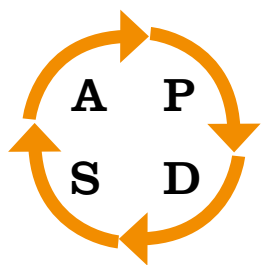
Att ha ett gott förhållningssätt och ett tryggt bemötande är en självklarhet, men kan i svåra situationer utmanas. Inte minst i arbetet med frågor som går på djupet och som handlar om våra grundläggande värderingar. Därför är det viktigt att personal som möter målgruppen ges möjlighet till kompetensutveckling och handledning. Alla behöver se och förstå sin roll i introduktionsprocessen samt få förutsättningar att kunna genomföra sitt uppdrag på bästa möjliga sätt. Introduktionsprocessen måste vara begriplig, hanterbar och meningsfull inte bara för barnet utan även för personalen.

Gemensamt synsätt och rutiner vid introduktion

För att lyckas med introduktion av ensamkommande barn och unga är det även viktigt att det finns en samsyn i organisationen samt att ledningen arbetar aktivt för förbättring och utveckling av introduktionsprocessen. Det är också viktigt att ha god struktur och en klar bild över verksamheterna och personalen som finns i dessa. God samverkan mellan olika aktörer och verksamheter är en framgångsfaktor.

Resursperson/ Koordinator

För att underlätta arbetet i den egna verksamheten finns en stor fördel av att skapa en funktion med särskilt ansvar för att identifiera kompetensutvecklingsbehov samt initiera samverkan mellan olika aktörer kring barnet som genomförs utifrån det arbetssätt som utvecklats och idag används av Resurscentrum integration i Strömsunds kommun. Projektet har valt att kalla denna funktion för resursperson.



För att uppnå bästa resultat behöver man ständigt utveckla och förbättra sina metoder, material och rutiner. Detta kan man göra genom att exempelvis använda sig av arbetssättet *Plan, Do, Study, Act* det så kallade *PDSA-hjulet*. Arbetssättet innebär att planera, genomföra, studera och förbättra sina metoder kontinuerligt. Kontinuiteten av förbättringsarbete symboliserar en uppåtgående spiral "loop" som upprepar alla moment i PDSA-hjulet med jämna mellanrum eller när ett behov uppstår.

Projektfakta:

PROJEKTTID: Augusti 2016 – juli 2019

PROJEKTÄGARE: Strömsunds kommun

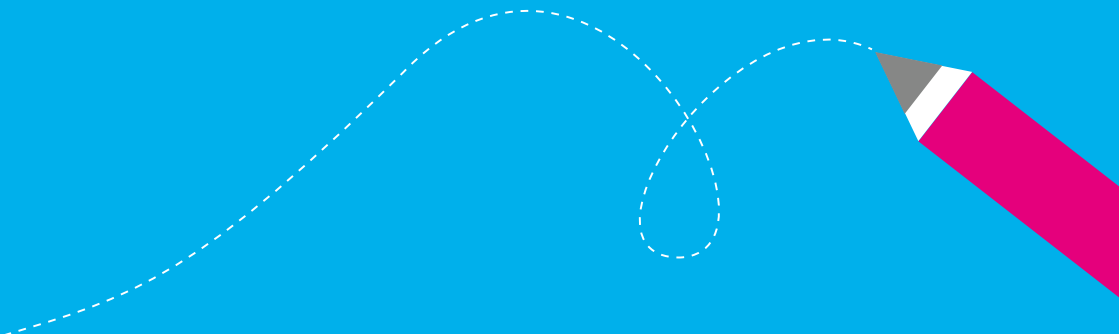
MÅL: Att förbättra mottagnings- och introduktionsprocessen för målgruppen ensamkommande flyktingbarn både asylsökande och de med uppehållstillstånd.

DELMÅL: Att utveckla en pedagogisk modell för introduktionen av ensamkommande flyktingbarn byggd på bästa praxis från tidigare projekt och kommunens ordinarie verksamheter. Använda och testa detta i den egna kommunen samt sprida kunskap till andra. Modellen bygger på att öka förståelsen för grundläggande mänskliga rättigheter, jämställdhet och demokrati.

I projektets aktiviteter har även övriga elever deltagit samt personal som mött målgruppen.

Projektet stöds av: Asyl-, Migrations- och Integrationsfonden AMIF

www.begripligt.nu



Best Practice

Strömsund



Strömsunds
Kommun
Stræjmien tjælte



EUROPEISKA UNIONEN
Asyl-, migrations- och
integrationsfonden

Vi främjar migrationens möjligheter genom att driva ett projekt som medfinansieras av Asyl-, migrations- och integrationsfonden.

Best Practice

**Kontakt: bestpractice@stromsund.se
www.stromsund.se**