

Samverkan för barnets bästa

Ett processinriktat arbetssätt för att kartlägga och förbättra samverkan för barnets bästa under asyl- och återvändandeprocess





Projektfakta **Barnets bästa vid återvändande**

Projektid: 2017-07-01 – 2020-12-31

Projektledare: Elisabeth Lindholm, Strömsunds kommun

Delprojektledare: Marie Lidberg, Strömsunds kommun
och Joakim Selén, Migrationsverket

Projektägare: Strömsunds kommun

Projektpartners: Migrationsverket och Länsstyrelsen Jämtland

Målgrupp: Barn utan vårdnadshavare i asylprocess eller efter avslag och som ännu inte återvänt till sitt hemland.

Mål: Deltagarna i projektet har fått en ökad kompetens och bättre förutsättningar för lokal samverkan kring frågor som rör barn utan vårdnadshavare som ska återvända till sitt hemland.

Projektet medfinansieras av Asyl-, migrations- och integrationsfonden (AMIF).

atervandande@stromsund.se
www.begripligt.nu

Samverkan avser den dialog och samarbete som sker mellan självständiga och sidoordnade samhällsaktörer för att samordnat uppnå gemensamma mål.¹

¹ Justitiedepartementet. *Samhällets krisberedskap – stärkt samverkan för ökad säkerhet*, skr. 2009/10:124

Förord

För att kunna förbättra situationen för ensamkommande barn som förväntas återvända, måste vi genomföra insatser som stärker de aktörer och yrkesgrupper som är direkt involverade i arbetet med att stödja barnen i deras asyl- och återvändandeprocess. Alla vuxna runt barnet måste förhålla sig till Migrationsverkets beslut. Vi utgår ifrån att alla aktörer arbetar utifrån vad de anser är barnets bästa. Dock kan olika uppfattningar om vad barnets bästa är, leda till att insatser som görs - eller inte görs - varierar eller ibland går stick i stäv med varandra. För att skapa trygghet och tillit behöver vuxna runt barnet ge tydliga signaler om vad som gäller. Det kan handla om exempelvis roller och ansvar eller lagar och regler. Därför är också drivkrafter och

motiv, förutsättningar och former för samverkan en viktig del i vårt arbete.

I det här materialet presenterar vi ett processinriktat arbetssätt som syftar till att stödja, utveckla och utvärdera samverkan utifrån ett barnperspektiv. Det bygger dels på erfarenheter från Strömsunds kommuns arbete med samverkan runt ensamkommande barn, och dels på erfarenheter från projektets partnerkommuner. Vi har även tagit intryck av studier kring drivkrafter och motiv, förutsättningar och former för samverkan samt olika verktyg och metoder som förekommer inom kvalitetsteknik.

Publikationer i samma serie

Att samtala om asyl och återvändande (2020)

Samverkan för barnets bästa (2015, reviderad 2020)

Att söka asyl - En interaktiv karta över asylprocessen (2015, reviderad 2020)

Att söka asyl -Handledning för interaktiv karta över asylprocessen (2015, reviderad 2018)

Att arbeta med återvändande ensamkommande - en modellbeskrivning (2015, revideras 2020)

Samtal och dialog med barn i återvändandeprocess (2015)



Länsstyrelsen
Jämtlands län



Innehåll

Förord	6
Samverkan för barnets bästa i asyl- och återvändandeprocess	8
Förutsättningar för samverkan	10
Vilka behöver samverka?	13
Kartlägga och förbättra samverkan	16
Besluta om hur kartläggning ska genomföras och vilka som ska bjudas in	18
Workshop	20
Identifiera samverkansgrupper	29
Identifiera syfte med samverkan och hur samverkan genomförs	30
Analys och utvärdering av samverkan	31
Ta fram plan för förbättringar	34
Genomför plan för förbättringar	35
Begreppsförklaring	36
Bilaga 1 - Karta över asylprocessen	37
Bilaga 2 - Samverkanstrappa	38
Bilaga 3 - Samverkanskartläggning	39
Bilaga 4 - Samverkansmodell	40
Bilaga 5 - Plan för förbättring av samverkan	41

Samverkan för barnets bästa i asyl- och återvändandeprocess

Alla landets kommuner har ett lagstadgat ansvar för ensamkommande barn. För att kunna leva upp till detta ansvar krävs en fungerande samverkan mellan berörda aktörer i barnets närhet. Samverkan blir en förutsättning för att dessa barns rättigheter och möjligheter tillvaratas i enlighet med Barnkonventionen och därmed svensk lag. Enligt Barnkonventionen ska barnets bästa komma i främsta rummet vid alla åtgärder som rör barn vare sig de vidtas av offentliga eller privata sociala välfärdsinstitutioner, domstolar, administrativa myndigheter eller lagstiftande organ¹.

Startskottet för Strömsunds arbete med ensamkommande barn kom 2014 då kommunen inledde en förstudie som resulterade i rapporten Mellan avslag och utvisning². Rapporten baseras på en nationell enkätundersökning av kommuners arbete med ensamkommande barn som fått avslag. Enkäten besvarades av 171 kommuner. Av dessa angav 46 % att de hade rutiner för att arbeta med målgruppen. Ungefär hälften av kommunerna uppgav att samverkan är en del av rutinen, och då i första hand mellan god man, boendepersonal och socialsekreterare. Den nationella enkäten pekade också på att skolor sällan ingick i en strukturerad samverkan med övriga aktörer runt barnen.

Ytterligare exempel på samverkan som framkom genom förstudien är att socialtjänsten har en samordnande roll vid kontakter med Migrationsverket, psykiatri, skola och frivilligorganisationer. I vissa svarskommuner uppgavs socialtjänsten också vara behjälplig i kontakten med anhöriga i hemlandet.

Nyttan med samverkan är bland annat att vi får bättre beslutsunderlag, bättre planeringsmöjligheter och koordinering av insatser samt bättre rutiner för uppföljning och kunskapsåterföring. Socialstyrelsen har genomfört en rad samverkansprojekt inom ramen för projektet *Barn i fokus*³. I rapporten konstateras att de positiva effekterna av långtgående samverkan bland

annat består i att:

- Människor får bättre hjälp.
- De samlade resurserna tillvaratas och utnyttjas effektivare.
- Personalen utvecklar sin kompetens.
- Man vinner tid – utredningstider kan minskas och stödinsatser eller behandling kan sättas in i ett tidigare skede.

Barnperspektivet stärks genom att socialtjänsten har ett nära samarbete med barncentrerade verksamheter som öppna förskolan och barnavårdscentralen.

Det behövs även tillräckligt med tid och resurser för att synliggöra vilka lokala förutsättningar som samverkansarbetet har att förhålla sig till. En grundläggande faktor för en god samverkan är att deltagande organisationer och individer har samma mål med att samverka, i det här fallet skapa en miljö där alla runt barnet ser sig själva som en del i arbetet i att skapa de bästa förutsättningarna för barnet. Det krävs också att organisationers eller individers eventuella egna särintressen sätts åt sidan för barnets bästa. Samtidigt är det viktigt att alla parter bidrar med ungefär lika mycket tid i samverkansarbetet och undviker hög personalomsättning.

För att samverkan ska bli en hjälp i det fortsatta arbetet runt de ensamkommande barnen krävs att aktörerna är medvetna om de hinder som kan motverka en god samverkan. Ofta kan hinder för samverkan förklaras med grundläggande skillnader i regelverk, i andra fall kan det bero på strukturella skillnader mellan organisationer och professioner som ska mötas i samverkan. Regler för sekretess uppges ofta vara en begränsande faktor för utökad samverkan och därmed en grundläggande del i att närmare samverkan inte kommer till stånd⁴. Dock finns det juridiska förutsättningar för samverkan och vi upplever att det mer handlar om vilken kunskap de enskilda aktörerna har.

1 UNICEF Sverige. Barnkonventionen artikel 3 i *Barnkonventionen: FN:s konvention om barns rättigheter*. Stockholm: UNICEF. 2009.

2 Jenny Emilsson Hedman, Maja Gahlin, Karin Källström och Susanna Näsström. *Mellan avslag och utvisning: rapport omsituationen för ensamkommande barn med avslag*, 2014.

3 Socialstyrelsen. *Samverka för barns bästa – en vägledning om barns behov av insatser från flera aktörer*. 2013.

4 Emilsson Hedman, Gahlin, Källström, och Näsström. *Mellan avslag och utvisning: rapport omsituationen för ensamkommande barn med avslag*.

Skillnader i organisation och regelverk är nödvändiga, eftersom aktörernas uppdrag ser olika ut. Istället för att fastna i de svårigheter som olikheterna skapar, behövs ett arbete för att utveckla kunskapen om hur de ska hanteras. Nyckeln till framgångsrik och långsiktig samverkan ligger i att lära sig leva med de skillnader som finns mellan berörda organisationer och professioner.

Ytterst är samverkan ett arbetssätt för att tillvarata det enskilda barnets rättigheter och möjligheter. Barn med avslag får förändrade förutsättningar, och hur de vuxna aktörerna runt dessa barn kan hjälpa dem på bästa sätt ser olika ut från barn till barn.

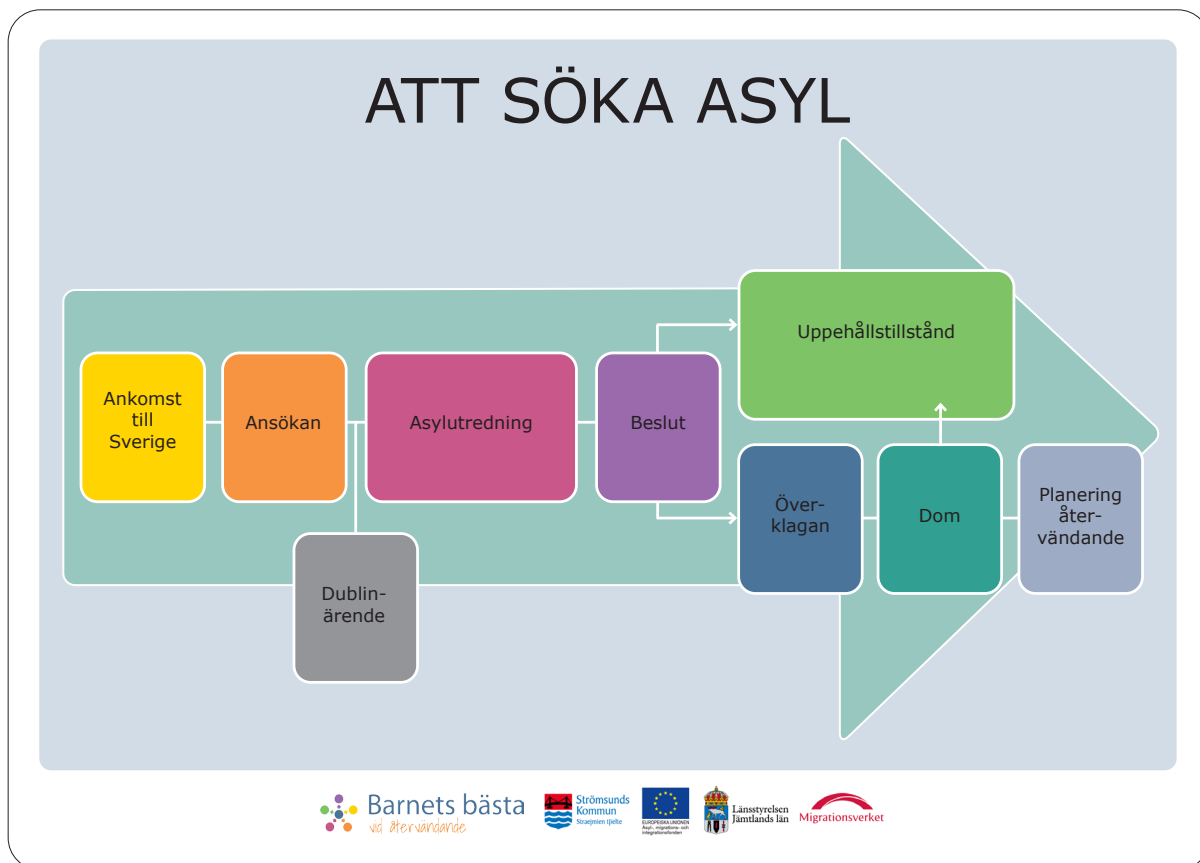
I praktiken kan ett förändrat mående hos ett barn som fått avslag leda till att exempelvis skolgången påverkas, vilket kräver att centrala aktörer runt barnet träffas för att hitta en gemensam strategi för hur det går att hjälpa och stötta barnet på bästa sätt. Det finns ett tydligt barnperspektiv i det här materialet, och den reella samverkan sker på individnivå. För att den ska fungera fullt ut krävs dock ytterligare samverkansforum, annars riskerar samverkan runt det enskilda barnet att misslyckas.

Asylprocessen

Asylprocessen är komplex med många inblandade aktörer och kan vara svår att förstå för barnet.

För att få en förståelse för när samverkan behöver ske är det viktigt att också alla inblandade aktörer förstår asylprocessen, hur den ser ut och vad som sker när. Det finns en hel del information om asylprocessen på Migrationsverkets hemsida, men för att skapa en bättre förståelse och särskilt i samtal med barnen, har Strömsunds kommun utvecklat verktyget *Att söka asyl*. Verktyget består av två delar: en handledning och en karta över asylprocessen. Kartan kan användas vid samtal med barnen och skapar en överblick över processen. Den kan även vara användbar vid planering av samverkan, så att alla inblandade aktörer får en förståelse för asylprocessen.

Det är viktigt att hålla sig uppdaterad kring lagar och regler som styr asylprocessen. Relevant information finns alltid att hämta hos Migrationsverket.



Förutsättningar för samverkan

För att samverkan ska fungera krävs goda förutsättningar. Samverkan måste genomsyra alla nivåer i de verksamheter som berörs. Det innebär att både chefer och medarbetare ska vara med och alla måste ta sitt ansvar för att samverkan ska fungera. Det är viktigt att någon initierar samverkan. Vem denna någon är kan se olika ut från kommun till kommun.

Den reella samverkan sker på individnivå, men för att samverkan ska fungera fullt ut krävs ytterligare samverkansforum, annars riskerar samverkan runt det enskilda barnet att hindras på grund av organisatoriska olikheter och andra typer av hinder. Projektet har valt att strukturera samverkansarbetet utifrån tre nivåer: övergripande nivå, verksamhetsnivå samt individnivå. Ett stort fokus har även lagts på att skapa goda förutsättningar för samverkan, inte minst vad gäller att skapa en gemensam kunskapsplattform för alla aktörer runt barnet.

Grundförutsättningar är således att erbjuda fortbildning i gällande sekretesslagstiftning, att aktivt arbeta med värdegrundsfrågor och organisationskulturer samt att det finns en öppenhet och förståelse för att olika verksamheter fungerar på olika sätt och måste få fortsätta att göra det. Olikheten i sig behöver inte vara ett hinder för samverkan, men det är allas ansvar att hitta vägar runt olikheterna, så att det ändå går att arbeta mot gemensamt satta mål⁵. För de kommuner som vill arbeta med att förbättra samverkan runt ensamkommande barn krävs att alla aktuella aktörer har ett gemensamt arbetssätt. Det kan bli svårt för en enskild engagerad medarbetare att förändra befintliga samverkansstrukturer.

Det behövs även tillräckligt med tid och resurser för att synliggöra vilka lokala förutsättningar som samverkansarbetet har att förhålla sig till.

Av vem kan det här arbetssättet användas?

Det processinriktade arbetssätt som projektet tagit

fram kan användas av kommuner som vill förbättra samverkan runt ensamkommande barn och samtidigt göra det med barnen i fokus. Det kan användas för att planera och utvärdera befintlig samverkan på olika nivåer och för olika grader av beredskap. Det betyder att alla kommuner kan använda materialet i sitt planeringsarbete, oavsett omfattning av mottagande idag eller i framtiden. De kommunala aktörer som möter eller arbetar med ensamkommande barn är i alla kommuner god man, HVB/familjehem, skola och socialtjänst. Andra viktiga aktörer är Migrationsverket och hälso- och sjukvård. I övrigt kan aktörer från civilsamhället också fylla en viktig roll för de ensamkommande barnen, varför deras delaktighet i samverkan också bör beaktas.

Samverkan på övergripande nivå

Samverkan på en övergripande nivå är nödvändig för att enskilda barns behov ska kunna sättas i ett större sammanhang. Övergripande samverkan legitimerar också arbetet på övriga nivåer. Att förbättra samverkan på denna nivå är en strategiskt viktig fråga för att arbetet med enskilda barn ska kunna utvecklas. Det är en stor utmaning att hitta former för en välfungerande samverkan som inkluderar alla barn och unga och som ser till att de inte bollas runt mellan olika myndigheter. Ett regelbundet erfarenhetsutbyte mellan verksamhetsnivån och den övergripande nivån påverkar samverkan och helhetstänkandet i positiv riktning⁶.

Samverkan på lokal övergripande nivå kan bland annat behövas när det gäller följande frågor:

- Kartlägga behov hos målgruppen som underlag för planering.
- Identifiera och undanröja hinder för samverkan.
- Kontinuerlig uppföljning av hur samverkan fungerar på de övriga nivåerna.
- Skapa avtal och överenskommelser för samverkan.
- Utvärdera effekter av samverkan.

5 Kajsa Jordevik och Hällgren, C. Samverkan för ungdomars skull – bra, men inte helt enkelt! i Birgitta Ander (red.), *Möten i mellanrummet: socialt förebyggande arbete med ungdomar*, 1. uppl., Gothia, Stockholm. 2005

6 Socialstyrelsen. *Strategi för samverkan – kring barn och unga som får illa eller riskerar att fara illa*. Edita Västra Aros, Västerås. 2007.

Syftet med samverkan på övergripande nivå är att upprätta tydliga samverkansdokument och överenskommelser som slår fast att samverkan ska bedrivas. Den övergripande nivån lägger grunden för en genomgående och fungerande samverkan. En tydlighet i samverkansuppdraget och en förståelse för varandras uppdrag ökar förutsättningarna för att enskilda verksamheter och tjänstemän kan delta i en fungerande samverkan, vilket i slutändan gynnar det enskilda barnet.

En övergripande samverkan sker på hög tjänstemannanivå, där det gemensamma målet är fastställt. Här kan representanter från olika kommunala förvaltningar ingå, liksom chefer från region eller andra icke-kommunala aktörer, exempelvis från Migrationsverket, som är centrala i arbetet med ensamkommande barn.

Samverkan på verksamhetsnivå

Den övergripande nivån lägger alltså grunden för en genomgående fungerande samverkan. I nästa steg krävs att verksamhetsledare från socialtjänst, HVB-hem, skola, överförmyndare och andra berörda verksamheter tillsammans kommer fram till hur samverkan ska bedrivas i praktiken. I verksamheterna kan de avtal och överenskommelser som träffats på en övergripande nivå omsättas till mer handfasta rutiner och riktlinjer.

Utöver det är samverkan på verksamhetsnivå ett gemensamt forum där representanter från olika verksamheter har möjlighet att lyfta frågeställningar, svårigheter och lösningar. Genom diskussion och erfarenhetsutbyte kan samverkan på verksamhetsnivå leda till ett bättre och mer sammanhållet arbete med ensamkommande barn.

Verksamhetsnivån fungerar också som en länk mellan den övergripande nivån och individnivån, genom vilken information och frågeställningar kan förmedlas. För att samverkan på verksamhetsnivå ska fungera krävs regelbundna möten. Det är viktigt att verksamhetsledarna prioriterar samverkansträffarna. Inför en träff är det bra att stämma av med sin personal och sina chefer vad som kan vara aktuellt att gå igenom. Efter ett möte är det lika viktigt att lämna återkoppling och följa upp beslut som fattats.

Nyckelpersoner för samverkan på verksamhetsnivå är företrädare för kommunala verksamheter som möter eller arbetar med ensamkommande barn. Centrala verksamheter i alla kommuner är HVB/familjehem, socialtjänst, och överförmyndare. Exempel på andra viktiga verksamheter är skola, Migrationsverket samt hälso- och sjukvård.

Samverkan på verksamhetsnivå är ett regelbundet forum där berörda verksamheter kan mötas för informationsutbyte och där det ges möjlighet att stämma av hur olika verksamheter ser på frågor gällande kommunens samlade arbete med ensamkommande barn. Genom att lyfta information från den egna verksamheten i ett gemensamt forum kan respektive verksamhet hitta strategier för att möta eventuella utmaningar i arbetet med barnen. Ett annat mål är att skapa samsyn kring hur specifika frågor ska hanteras och komma överens om att det krävs en gemensam aktion för ett genomförande. Möjligheten att nå framgång är större när verksamheterna hjälps åt.

Samverkan på individnivå – att forma navet runt barnet

Vi menar att de tre huvudaktörerna i det kommunala arbetet runt barnet - socialsekreterare, kontaktperson/familjehem och god man, behöver forma ett koordinerat nav kring barnet. Precis som föräldrar pratar ihop sig kring förhållningssätt i olika frågor kring ett barn behöver professionella aktörer göra detsamma. Detta för att barnet inte ska behöva ta ansvar för att lägga pussel mellan alla olika besked och åsikter. I den praktiska vardagen är ett gott samarbete mellan god man och familjehemsförälder eller kontaktperson vid boendet, avgörande för om barnet ska få en trygg och förutsägbar tillvaro.

Centrala aktörer i alla kommuner är socialsekreterare, god man, kontaktperson på HVB-hem/familjehem och nyckelperson från skola i form av mentor eller liknande. Exempel på andra viktiga aktörer kan vara barnets samtalsstöd från BUP eller elevhälsa. Beroende på barnets ålder och mognad bör en diskussion föras med barnet om vilka som ska närvara.

Samverkan på individnivå syftar till att säkerställa att barnets behov uppmärksammas och att det finns en planering och tydlig struktur för uppföljning så att barnet kan få det stöd och den hjälp som behövs.

Beroende på barnets ålder och mognad bör en diskussion föras med barnet om vad som ska tas upp på mötena och inte.

Alla nyckelaktörer runt barnet ska samverka när förutsättningar för barnet ändras eller barnet uppvisar ett förändrat behov eller mående. För att samverkan på individnivå ska fungera krävs att det inte finns motsättningar mellan nyckelpersonerna och inte hel-

ler mellan deras verksamheter. Alltså måste samverkan på alla nivåer fungera för att barnets behov ska tillgodoses på ett tillfredsställande sätt.



Illustration: Catrina Norman Tengroth

Vilka behöver samverka?

Det finns många aktörer som barnen möter i sin vardag och under en asyl- och återvändandeprocess. De kommunala aktörernas uppgift är att tillgodose barns behov under vistelsen i kommunen. Många vuxna kan ha tillfälligt ansvar för barnet inom begränsade områden, men det finns aktörer som har ett övergripande och lagstadgat ansvar för barnets situation och mående. Dock kan även andra aktörer spela en central roll och behöva samverka beroende på hur barnets situation ser ut eller hur samverkan har strukturerats i kommunen.

Socialnämndens ansvar

När ett barn under 18 år söker asyl får barnet ett tillfälligt boende. Den kommun som sedan tar emot barnet kallas anvisningskommun, och det är den kommunens socialtjänst som gör en grundlig utredning om barnets behov, sociala situation och vilket boende som passar bäst i den egna kommunen eller någon annanstans i landet.

Socialtjänsten ska se till att alla ensamkommande barn får ett tryggt och bra hem där det finns vuxna som stöttar och uppmuntrar till utveckling. Socialtjänsten har också ansvar för att barnen får möjlighet att utbilda sig och tillgång till såväl tandvård som hälso- och sjukvård.

Alla barn ska bli hörda och respekterade, och barn som har fyllt 15 år har rätt att föra sin egen talan enligt Socialtjänstlagen⁷. Under utredningen ska socialsekreteraren också lyssna in vad god man och andra personer i barnets närhet säger och tycker. Det kan till exempel finnas vänner eller släktingar i Sverige eller i hemlandet, som kan berätta om barnets situation och kanske är de också beredda att ta emot honom eller henne i sitt hem. Utlåtanden från läkare, boendepersonal och andra personer som mött barnet i sin yrkesroll kan också påverka de beslut som socialtjänsten tar. Förutom beslut om boende och vård kan socialtjänsten till exempel besluta att barnet behöver en kontaktfamilj. Både socialtjänsten och boenden har möjlighet att ge bidrag till fritidsaktiviteter, men det handlar alltid om individuella bedömningar.

Enligt lagen ska socialtjänsten göra en vårdplan och en genomförandeplan parallellt med utredningen. I vårdplanen ska det finnas mål om bland annat hälsa, utbildning, identitet, känslor och beteendemässig utveckling, eget ansvar och sociala relationer. I genomförandeplanen finns beskrivningar på hur målen ska nås och vem som ansvarar för vad. För barnet kan det handla om att lära sig laga mat på boendet eller att tillsammans med god man boka en träff med studievägledaren.

Socialsekreteraren är skyldig att ta kontakt med barnet, god man och boendepersonal med jämna mellanrum för att se till att barnet mår bra och att det man kommit överens om fungerar. Socialstyrelsen rekommenderar att barnet ska få besök av sin socialsekreterare minst fyra gånger per år. Dessutom kan de ha kontakt via exempelvis sms eller telefon. Enligt lag ska socialsekreteraren göra en uppföljning minst två gånger per år.

Migrationsverket

Migrationsverket spelar en central roll i barnens liv. Även om bilden av handläggare och tolkar lätt färgas av det besked som delges, är det inte bara vad som sägs från Migrationsverkets sida som är viktigt. Barnet behöver känna att det är en närvarande person som tar sig tid att upprepa oklarheter, uppfattar hur barnet tar emot det som sägs, bokar in nya möten om barnet inte är redo att fortsätta och som kan hantera krissituationer. I förstudien berättas om upplevelser från asylutredning där barnet inte förstått eller känt att handläggaren inte förstått vad som sagts⁸.

God mans ansvar

Alla ensamkommande, asylsökande barn under 18 år får en god man som ska bevaka barnets intresse, eftersom det inte finns några föräldrar eller annan vårdnadshavare på plats. Det är kommunens överförmyndare (eller överförmyndarnämnd) som utser gode män, erbjuder dem utbildning, fattar beslut om arvode och ser till att de sköter sin uppgift på rätt sätt. Att vara god man är ett frivilligt åtagande.

7 SoL 2001:453. Socialtjänstlag.

8 Emilsson Hedman, Gahlin, Källström, och Näsström. *Mellan avslag och utvisning: rapport omsituationen för ensamkommande barn med avslag*.

För att vara god man för ensamkommande krävs det också goda kunskaper i svenska samt kunskaper om asylprocessen och om barns behov i olika åldrar. En god man har både rätt och skyldighet att bestämma i alla frågor som rör barnets personliga, ekonomiska och rättsliga angelägenheter. Till exempel är det en god mans uppgift att vara professionell vid kontakt med myndigheter, ansöka om uppehållstillstånd för barnet och dagersättning från Migrationsverket. God man ska också vara ett stöd när barnet träffar sin handläggare på Migrationsverket. Däremot ingår det inte i uppdraget att följa med på exempelvis inbandedysträning och läkarbesök. Om det finns behov av det kan personalen på boendet följa med eller en kontaktperson som socialtjänsten utser.

Barnen känner ofta ett stort förtroende för god man och barnet kan därför höra av sig till god man när denne behöver prata. Till skillnad från exempelvis en socialsekreterare har en god man ingen tystnadsplikt, men en god man ska respektera barnet och inte bryta förtroenden om det inte är för barnets bästa. En god man har ingen försörjningsplikt eller ansvar för den dagliga omsorgen.

Om barnets förälder/föräldrar kan ta över vårdnaden, om barnet får uppehållstillstånd eller om barnet lämnar Sverige upphör godmanskapet. Det kan dock ta lång tid, eftersom processen för att tillsätta en vårdnadshavare ska tas i tingsrätten. Annars upphör uppdraget när barnet fyller 18 år.

Övriga viktiga aktörer

Vi ser att socialsekreterare, god man och kontaktperson/familjehemsförälder är huvudaktörerna runt barnet. Samtidigt är det såklart möjligt att andra fyller en lika eller kanske ännu viktigare roll för barnet. Beroende på hur samverkan ser ut i kommunen kanske även dessa aktörer bör vara med i en kartläggning av samverkan.

Boendepersonal/kontaktperson/familjehemsförälders ansvar

Det är socialtjänsten som avgör vilket boende som är lämpligt för barnet utifrån hans eller hennes behov. De olika hemmen drivs i kommunal regi eller av andra privata eller offentliga aktörer. På hem för barn

under 18 år finns det personal dygnet runt. Barnen kan också placeras i familjehem.

Personalen på boendet eller familjehemsföräldrarna ska på uppdrag av socialnämnden tillhandahålla den dagliga omvårdnaden utifrån vårdplan och genomförandeplan. Barnets kontaktperson vid boendet, personal vid HVB-hem eller familjehemsförälder, är ofta en nyckelperson som samlar all personals uppgifter om barnets utveckling och har en kontinuerlig dialog med socialsekreterare. Personalen för en strukturerad och aktiv dialog med barnet inför genomförandeplaner och diskuterar funderingar och frågor med barnet. Därför är det ofta lämpligt att personalen även håller i strukturerade samtal kring asylprocessen, i samråd med god man och socialsekreterare.

Skola

Asylsökande barn har rätt att gå i skola och få utbildning men har däremot inte skolplikt. Det är kommunen som ansvarar för att barnen får utbildning i rätt skolform och på rätt nivå. Asylsökande barn har alltså rätt att gå i förskola, förskoleklass, grundskola, grundsärskola och gymnasieskola. Ett barn som fått beslut om avvisning eller utvisning har också rätt att gå i skolan ända fram tills att han eller hon lämnar Sverige. För att få fortsätta att gå i gymnasiet under en asylprocess eller i väntan på utvisning gäller det att utbildningen har påbörjats före barnets 18-årsdag⁹.

Skolan har självklart en central roll i barnens liv. För många barn kan mentorer eller andra lärare vara de mest betydelsefulla vuxna.

Skolan erbjuder en struktur i vardagen och barnet får via utbildningen en möjlighet att påverka sin egen framtid. Skolan ger också en tillhörighet, något som är extra viktigt när så mycket annat är osäkert i tillvaron. Här finns klasskamrater, vänner och stabila vuxna – relationer som när de fungerar, är mycket positiva. Skolan är en viktig skyddsfaktor för barns utveckling.¹⁰

Sjukvård

I vissa frågor kan det vara viktigt att en nära samverkan finns även med hälso- och sjukvården. Förstudien visade på en risk att barn inte får tillgång till

9 SFS 2001:976. *Förordning om utbildning, förskoleverksamhet och skolbarnsomsorg för asylsökande barn m.fl.*

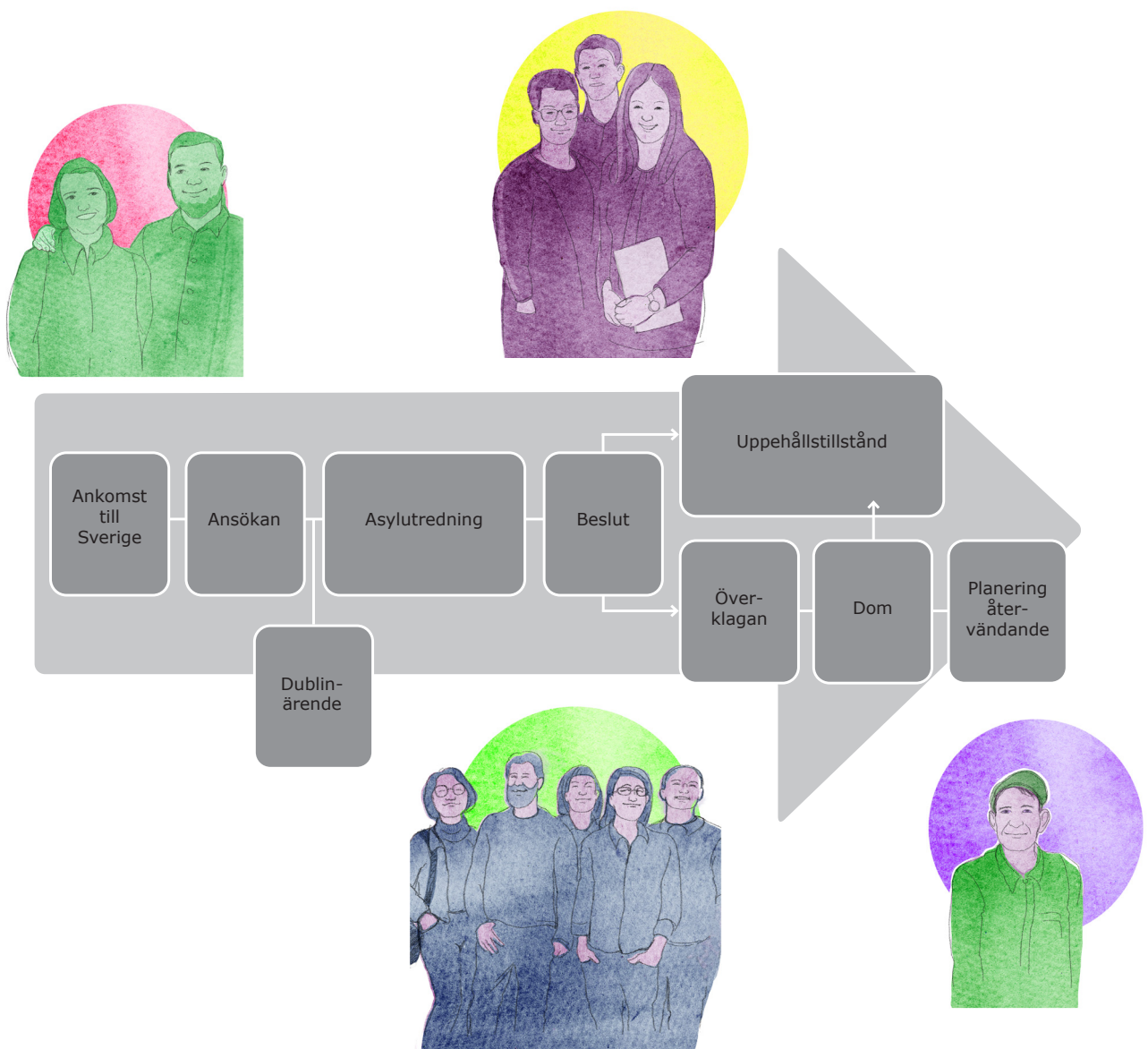
10 Socialstyrelsen. *Ensamkommande barns och ungas behov – en kartläggning*, 2013

stöd med förklaringen att det är oetiskt att inleda en samtalsserie utan att veta hur länge barnet får stanna. Att inleda rent praktisk traumabearbetning och terapi under asyltiden rekommenderas inte¹¹. Däremot kan det finnas behov av stöd här och nu med en professionell samtalskontakt när symptomen blir så påfrestande att andra vuxna inte längre förmår hand-

skas med situationen på egen hand eller när barnet direkt efterfrågar en sådan kontakt¹².

11
12

Birgitta Böhm, Lars H. Gustafsson och Agneta Lindkvist. *Barn i krig: Röster och fakta*. Stockholm: Verbum Gothia. 1987.
Marie Balint, fil dr. leg psykolog/leg psykoterapeut. Personlig kommunikation 3 december 2014.



*Illustrationer:
Catrina Norman Tengroth*

Kartlägga och förbättra samverkan

Syfte och mål för det processinriktade arbetssätt som beskrivs i det här materialet är att samverkan ska ske och vara i linje med barnets bästa under asyl- och återvändandeprocess. Materialet kan vara ett stöd för att synliggöra samverkan och det arbete som genomförs i samverkan mellan olika aktörer. Materialet innefattar möjligheter att

- synliggöra framgångsfaktorer som kan bibehållas och byggas vidare på
- ta fram och genomföra förbättringar för att förstärka samverkan.

Materialet är framtaget utifrån erfarenheter i projektet, studier kring samverkan samt förbättringscykel och ledningsverktyg som används inom kvalitetsutvecklingsområdet.

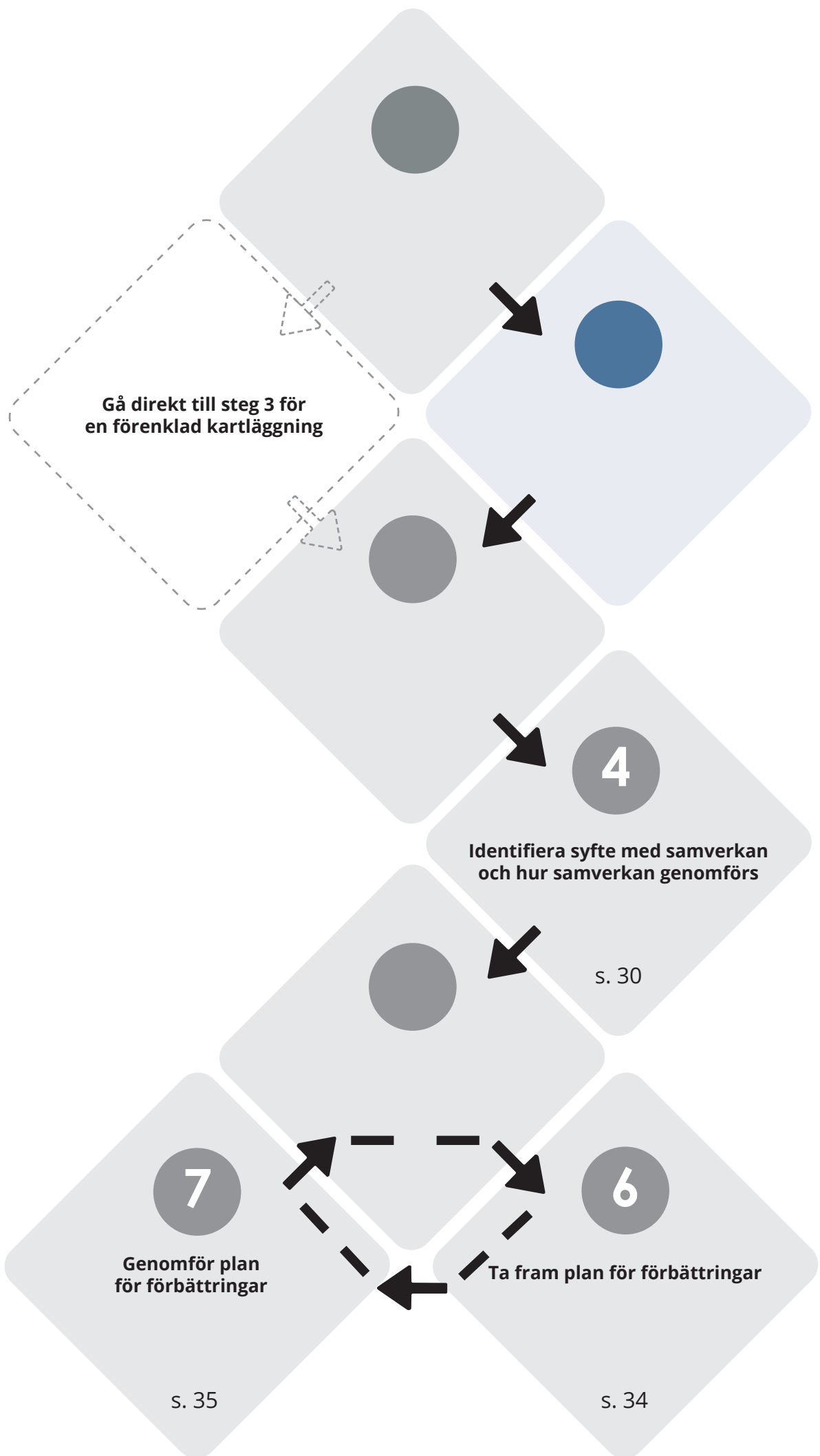
Den arbetsmetod som har utvecklats är indelad i sju olika steg. För att förklara begrepp som används i arbetet finns en begreppsförklaring. Stödmaterial för genomförande, dokumentation och analys har ut-

vecklats och återfinns som bilagor. Bilagorna är:

- **Karta över asylprocessen** (bilaga 1) – ger en överblick av asylprocessen och är ett underlag för att kunna diskutera vilka roller och aktörer som samverkar kring barnet under asylprocessens gång.
- **Samverkanstrappa** (bilaga 2) – är ett diskussionsunderlag som kan användas bland annat för att identifiera, utveckla eller tydliggöra behov av samverkan.
- **Samverkanskartläggning** (bilaga 3) – är ett underlag för dokumentation av samverkansgrupper, hur samverkan genomförs och dess syfte, framgångsfaktorer och förbättringsområden.
- **Samverkansmodell** (bilaga 4) – är en tabell för att sammanställa aktuella samverkansmodeller.
- **Plan för förbättring av samverkan** (bilaga 5) – är ett underlag för genomförande av förbättringar.



Illustration: Catrina Norman Tengroth





Besluta om hur kartläggning ska genomföras och vilka som ska bjudas in

Ett processinriktat arbetssätt inleds genom att först ta beslut om hur roller och grupper ska kartläggas. Arbetssättet för att kartlägga roller och grupper kan genomföras på två sätt

- workshop eller
- förenklad kartläggning.

I en förenklad kartläggning genomförs ingen workshop. Båda sätten har sina för- och nackdelar.

	FÖRDELAR:	NACKDELAR:
WORKSHOP	<ul style="list-style-type: none">• Fler deltagare.• Flera olika perspektiv lyfts fram då fler aktörer deltar och mer nyanserade diskussioner kring samverkan kan föras.• Olika nivåer i de berörda organisationerna tydliggörs.• Roller och ansvar identifieras på respektive nivå.	<ul style="list-style-type: none">• Fler personer måste lägga ned tid på arbetet.• En större och mer komplex organisering av arbetet.
FÖRENKLAD KARTLÄGGNING	<ul style="list-style-type: none">• Färre personer är engagerade vilket kan underlätta för planering av kartläggningsarbetet.• Kartläggningen blir enklare att organisera.	<ul style="list-style-type: none">• Att färre perspektiv och synsätt tas tillvara.• Färre deltar i diskussionerna.• Verksamhetsnivåer och ansvarsnivåer kan förbises.

För- och nackdelar med workshop och förenklad kartläggning.

Ju flera organisationer som är representerade när kartläggningen genomförs, desto utförligare kommer resultatet att bli. Förslagsvis kan 5-12 deltagare från olika verksamheter/organisationer bjudas in till en workshop. En förenklad kartläggning kan istället genomföras med färre deltagare, kanske 1-4 personer. Observera att det inte är antalet deltagande personer som bestämmer tillvägagångssätt, utan vilket behov ni finner att er verksamhet har.

De deltagare som bjuds in till kartläggningen bör vara nyckelpersoner från olika verksamheter/organisationer som möter barnet under asyl- och/eller återvändandeprocess. Exempelvis kan representanter för boende, skola, socialtjänst, sjukvård, Migrationsverket eller frivilligorganisationer såsom idrottsförening eller trossamfund vara aktuella att bjuda in. Det är viktigt att beslutet kring vilka som ska delta görs med eftertanke då de som deltar påverkar det resultat som uppnås.

TÄNK PÅ:

- Ska en workshop eller en förenklad kartläggning genomföras?
- Vilka ska delta i arbetet?
- Har inbjudan skickats?



Om en **workshop** ska genomföras gå vidare till steg 2.



Om en **förenklad kartläggning** ska genomföras gå vidare till steg 3.





Workshop

Under workshopen identifieras aktörer på individnivå, verksamhetsnivå och övergripande nivå. *Se förklaringar till dessa nivåer på sidan 35.*

1. FÖRBEREDELSE INFÖR WORKSHOP

Inför genomförande av workshopen behöver följande förberedas:

- ✓ **Självhäftande lappar** i tre olika färger
- ✓ **Pennor**
- ✓ Ett rum med en större vägg, whiteboardtavla eller någon annan **större yta** där självhäftande lappar kan sättas upp. Tänk på att rummet behöver vara så pass stort att alla inbjudna till workshopen ska kunna samlas framför ytan.
- ✓ **Karta över asylprocessen** (bilaga 1)



Illustration: Catrina Norman Tengroth

2. STUDERA ASYLPROCESSEN

Fäst **karta över asylprocessen** (bilaga 1) på väggen och studera den tillsammans. Fundera på hur processen ser ut för barn som eventuellt ska återvända. Börja med att fundera enskilt och diskutera sedan gemensamt er fram till var processen börjar och slutar.



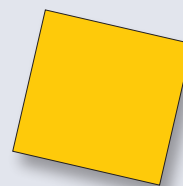
Karta över asylprocessen (bilaga 1).

TÄNK PÅ:

- Hur ser processen ut?
- Var börjar och slutar processen?



3. IDENTIFIERA AKTÖRER PÅ INDIVIDNIVÅ



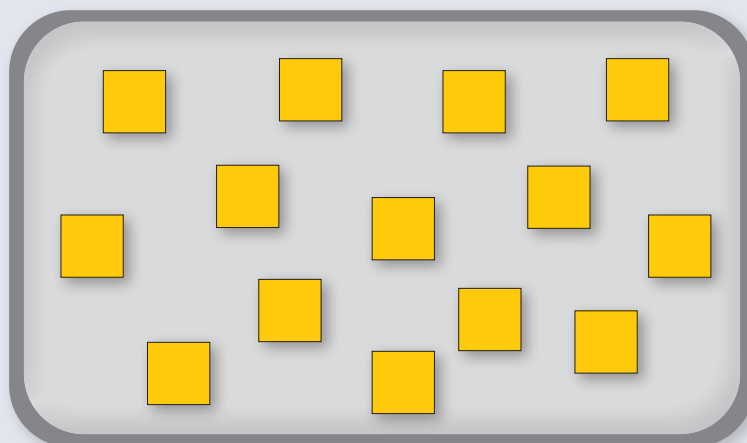
3.1. Skriv en roll på en självhäftande lapp

Dela ut självhäftande lappar av en färg till deltagarna. Under tystnad skriver var och en av deltagarna ned de roller som finns runt barnet under asylprocessen. Det är viktigt att deltagarna endast skriver en roll på varje lapp.

Det finns inga rätt eller fel. Det viktiga är att identifiera så många roller som möjligt. En roll kan exempelvis vara god man, handläggare på Migrationsverket eller kontaktperson på boende.

3.2. Fäst de självhäftande lapparna på väggen

När deltagarna känner att de inte kan komma på fler roller är det dags att fästa lapparna på väggen så att alla kan se dem. Deltagarna sätter en i taget upp en åt gången och läser högt vad som står. Det gör inget om det finns flera lappar med samma roll.



3.3. Titta på asylkartan igen

Studera kartan över asylprocessen en extra gång för att försäkra er om att ingen roll har glömts bort. Kommer ni på fler roller, skriv ner och fäst även dem på väggen.

TÄNK PÅ:

- Vilka roller finns runt barnet under asylprocessen?



4. IDENTIFIERA AKTÖRER PÅ VERKSAMHETSnivÅ

4.1. Sortera lapparna utifrån den verksamhet de tillhör

Sortera de identifierade rollerna i grupper utifrån den verksamhet de tillhör. Exempelvis kan roller såsom skolkurator, lärare och studievägledare grupperas tillsammans eftersom de alla är verksamma inom skolan.

Om det finns flera lappar med samma roll kan dessa fästas på varandra, eller behåll endast en.

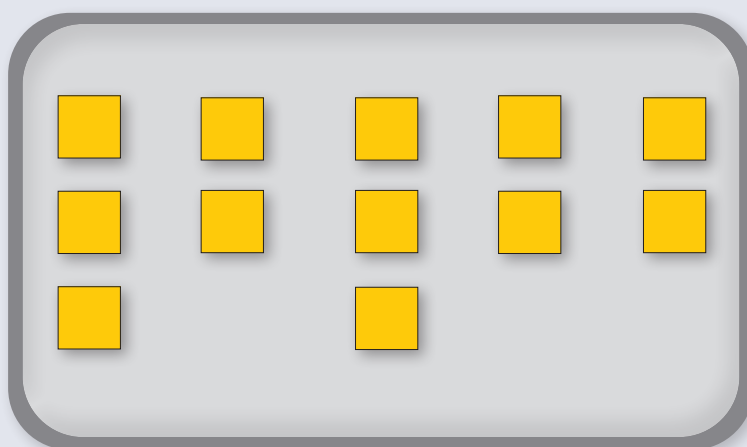
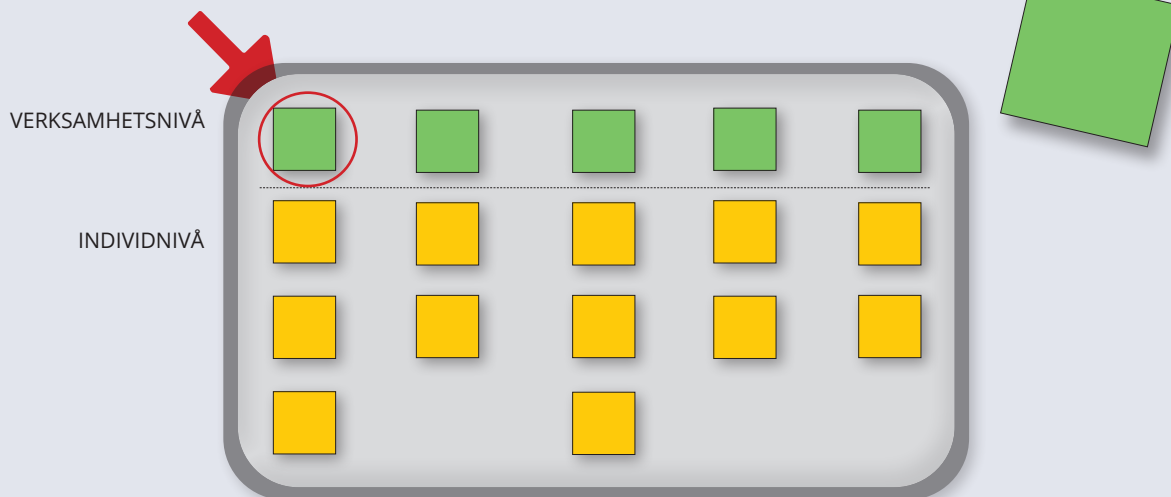


Illustration: Catrina Norman Tengroth

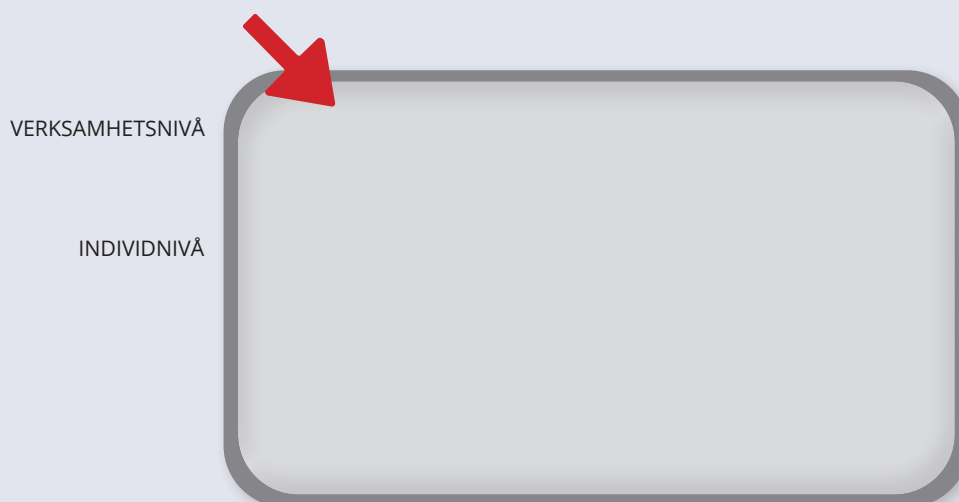
4.2. Skriv namnet på verksamheten som rollerna tillhör

Fäst en självhäftande lapp i en annan färg ovanför varje grupp. På lappen skriver ni vilken verksamhet rollerna tillhör.



4.3. Identifiera vilka roller som är aktuella på verksamhetsnivå

Fäst självhäftande lappar med roller på verksamhetsnivå bredvid lappen med verksamhetens namn, en roll per lapp och i samma färg som användes på individnivå. Detta gör ni för att förtydliga vilka roller som är engagerade i arbetet på verksamhetsnivå. För skola kan det exempelvis vara rektor.



TÄNK PÅ:

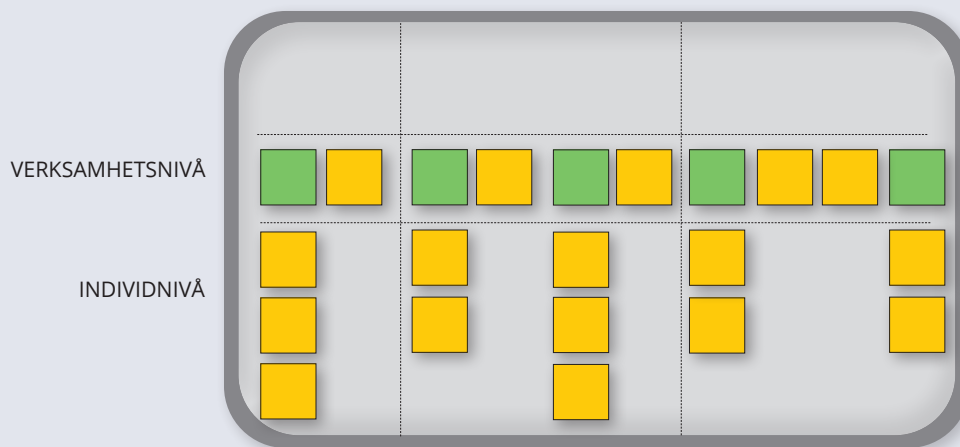
- Vilka roller på verksamhetsnivå finns runt barnet under asylprocessen?



5. IDENTIFIERA AKTÖRER PÅ ÖVERGRIPANDE NIVÅ

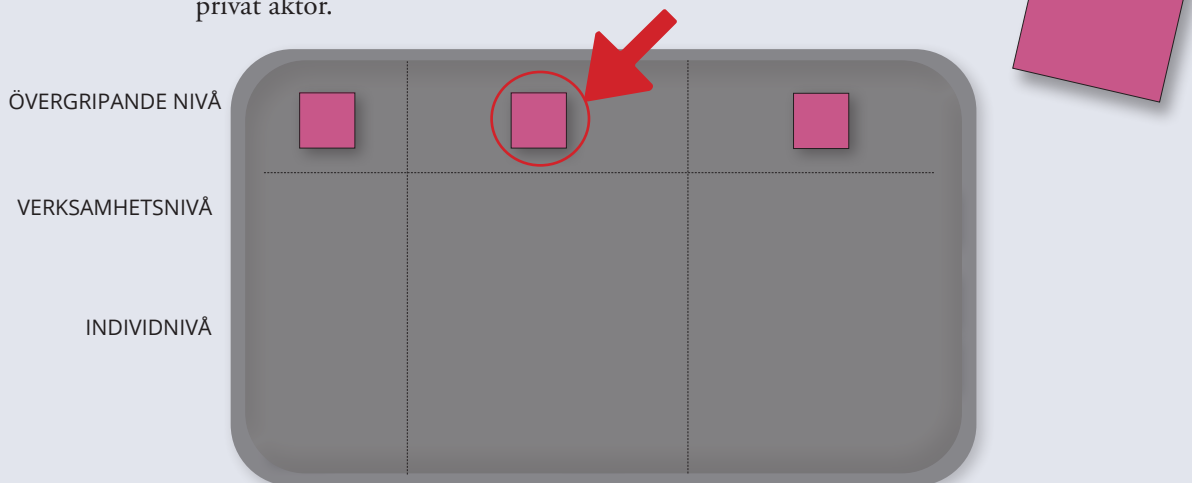
5.1. Sortera verksamheterna utifrån vilken typ av organisation de tillhör

Gruppera de olika verksamheterna utifrån vilken typ av organisation de tillhör, exempelvis Migrationsverket, kommun, landsting, frivillig eller privat aktör. Det är viktigt att alla självhäftande lappar som tillhör verksamheten följer med så att bilden av vad som finns på individnivå respektive verksamhetsnivå bibehålls även när lapparna flyttas.



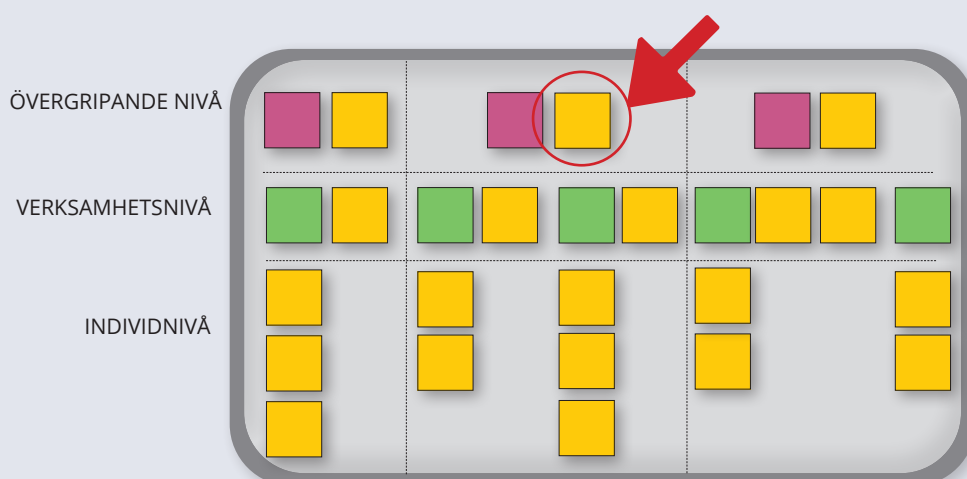
5.2. Namnge den övergripande nivå verksamheterna tillhör

Fäst en självhäftande lapp i ytterligare en annan färg ovanför respektive grupp av organisation. Skriv vilken typ av organisation verksamheterna tillhör, exempelvis Migrationsverket, kommun, landsting, frivillig eller privat aktör.



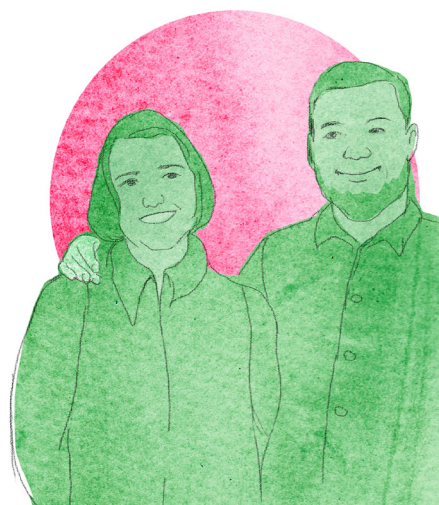
5.3. Vilka roller är engagerade i samverkan på övergripande nivå?

Fäst en självhäftande lapp med roller som finns en på övergripande nivå bredvid lappen med organisationens namn, en roll på varje lapp och i samma färg som användes på individnivå. Detta gör ni för att tydliggöra vilka roller som är engagerade i verksamheter på en övergripande nivå.



TÄNK PÅ:

- Vilka roller på övergripande nivå finns runt barnet under asylprocessen?

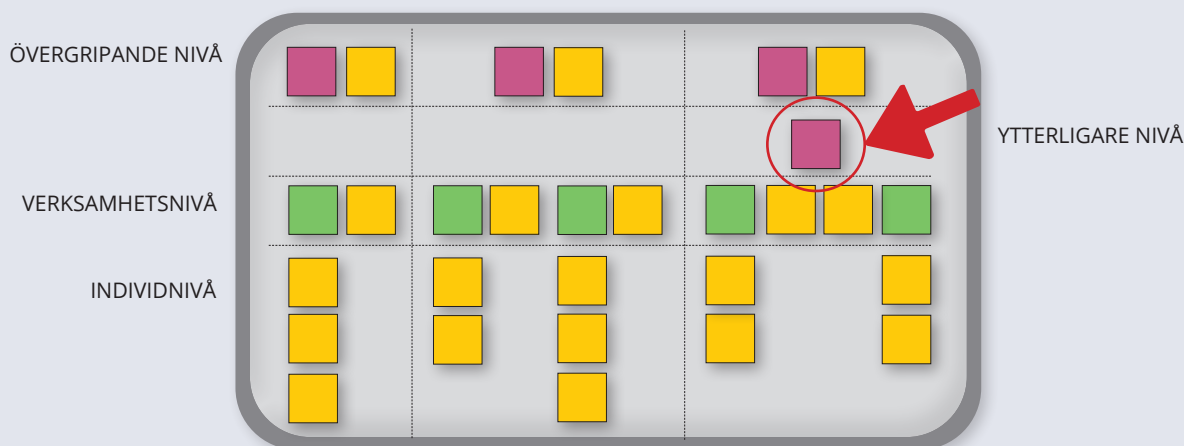


Illustrationer: Catrina Norman Tengroth

6. FINNS NÅGON YTTERLIGARE NIVÅ?

Studera tavlan med roller, verksamheter och organisationer och diskutera i gruppen om någon nivå saknas.

Om det finns ytterligare nivåer mellan eller över de nivåer som identifierats kan dessa läggas till. Ett exempel kan vara när socialtjänsten identifierats som en viktig samverkanspartner och verksamheten tillhör en förvaltning inom en kommun. Då kan förvaltningsnivån med tillhörande roller läggas in mellan verksamhetsnivå och övergripande nivå.



TÄNK PÅ:

- Finns det ytterligare nivåer som behöver kartläggas?
- Vilka roller på denna nivå finns runt barnet under asylprocessen?



7. FOTOGRAFERA

Ni har nu en överblick över de roller som finns runt barnet och vilken verksamhet och organisation dessa tillhör. Fotografera för att dokumentera den kartläggning av samverkansroller och nivåer som tagits fram.

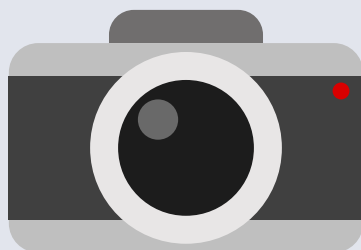


Illustration: Catrina Norman Tengroth




Identifiera samverkansgrupper

Workshop:

Studera rollerna som identifierats och diskutera vilka av dessa som samverkar med varandra.

Förenklad kartläggning:

Studera **karta över asylprocessen** (bilaga 1) för att identifiera de roller som finns kring barnet under asylprocessen och diskutera vilka av dessa som samverkar med varandra.



1. SAMVERKANSGRUPP Vilka roller samverkar?	2. SYFTE OCH HUR SAMVERKAN SKER Vad är syftet med samverkan i denna samverkansgrupp? Hur genomförs samverkan?	3. FRAMGÅNGSFAKTORER INOM SAMVERKAN Vad fungerar bra i samverkan?	4. FÖRBÄTTRINGS-OMRÅDEN Vad behöver förbättras i samverkan för att den ska fungera så bra som möjligt?

De roller som samverkar bildar en samverkansgrupp, *se exempel på sidan 35*. När ni identifierat en grupp, dokumentera den i **Samverkanskartläggning** (bilaga 3) i kolumn 1. Varje samverkansgrupp ges en enskild rad i tabellen. Observera att samma roll kan finnas i flera olika samverkansgrupper. Samverkansgrupper för alla aktörer behöver inte identifieras. Det viktigaste är att kartlägga de samverkansgrupper som är centrala för barnets bästa i en asyl- och återvändandeprocess. Dock är det bra att identifiera så många samverkanspartners och samverkansgrupper som möjligt för att få en heltäckande bild.

TÄNK PÅ:

- Vilka roller samverkar?




4

Identifiera syfte med samverkan och hur samverkan genomförs

Ni har nu identifierat samverkansgrupper och vilka roller som samverkar. Då är det dags att för varje samverkansgrupp titta på syftet med samverkan och hur samverkan genomförs. Detta dokumenteras i **Samverkanskartläggning** (bilaga 3), kolumn 2.

Respektive samverkansgrupp kan ha flera olika områden som de samverkar inom, men med olika syften. Finns flera syften kan dessa numreras för ökad tydlighet.



1. SAMVERKANSGRUPP Vilka roller samverkar?	2. SYFTE OCH HUR SAMVERKAN SKER Vad är syftet med samverkan i denna samverkansgrupp? Hur genomförs samverkan?	3. FRAMGÅNGSFAKTORER INOM SAMVERKAN Vad fungerar bra i samverkan?	4. FÖRBÄTTRINGS-OMRÅDEN Vad behöver förbättras i samverkan för att den ska fungera så bra som möjligt?

TÄNK PÅ:

- Vilket syfte har samverkansgrupperna?
- Hur genomförs samverkan?



5

Analys och utvärdering av samverkan

Nu har ni identifierat gruppernas syfte samt hur de samverkar. Fundera över och diskutera i gruppen vilket resultat respektive samverkansgrupp uppnår i relation till dess syfte. Identifiera sedan vilka framgångsfaktorer som finns inom ramarna för den samverkan som bedrivs.

Framgångsfaktorer är det som gör att samverkan fungerar bra och att ni uppnår önskat resultat och syfte. Diskutera vad ett bra resultat är i relation till gruppens syfte.

Diskutera vilka framgångsfaktorer som finns för varje samverkansgrupp. Dokumentera dessa i **Samverkanskartläggningens** (bilaga 3) kolumn 3.

1. SAMVERKANSGRUPP Vilka roller samverkar?	2. SYFTE OCH HUR SAMVERKAN SKER Vad är syftet med samverkan i denna samverkansgrupp? Hur genomförs samverkan?	3. FRAMGÅNGSFAKTORER INOM SAMVERKAN Vad fungerar bra i samverkan?	4. FÖRBÄTTRINGS-OMRÅDEN Vad behöver förbättras i samverkan för att den ska fungera så bra som möjligt?

TÄNK PÅ:

- Vad fungerar bra i samverkansarbetet?
- Vad i samverkan leder till att ett gott resultat uppnås?

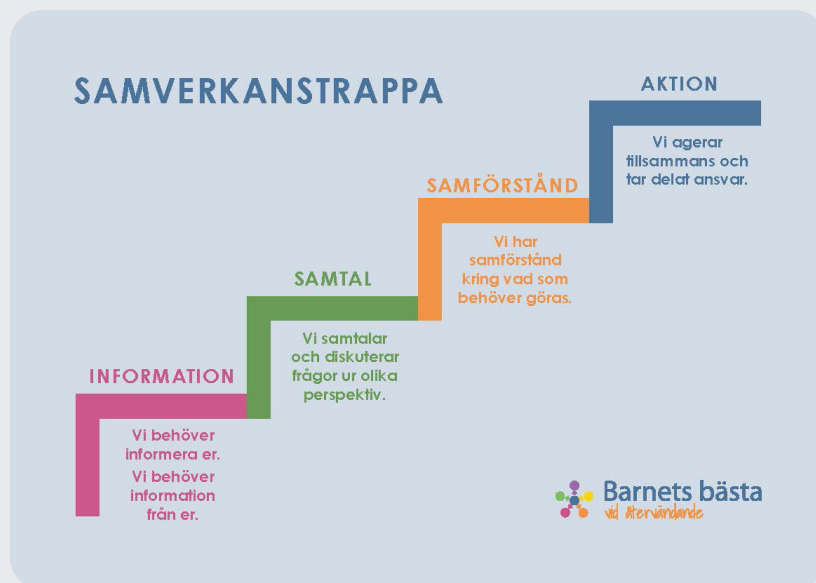


Förbättringsområden är de områden som behöver utvecklas för att kunna nå önskat resultat.

Diskutera förbättringsområden för varje samverkansgrupp och dokumentera det som lyfts fram i **Samverkanskartläggning**, kolumn 4. Var observant på om det finns roller som till synes inte ingår i någon samverkan. Om behov finns, kan då samverkan planeras och organiseras för dessa roller. Förbättringar kan exempelvis genomföras utifrån organisation, samarbete, träffar eller input från barnet.

1. SAMVERKANSGRUPP Vilka roller samverkar?	2. SYFTE OCH HUR SAMVERKAN SKER Vad är syftet med samverkan i denna samverkansgrupp? Hur genomförs samverkan?	3. FRAMGÅNGSFAKTORER INOM SAMVERKAN Vad fungerar bra i samverkan?	4. FÖRBÄTTRINGS-OMRÅDEN Vad behöver förbättras i samverkan för att den ska fungera så bra som möjligt?

Samverkanstrappan (bilaga 2) kan med fördel användas när samverkansgruppens framgångsfaktorer och förbättringsområden ska identifieras. Ni kan med stöd av trappan diskutera om samverkan ligger på den nivå som är bäst lämpad för gruppen och för barnets bästa.



Samverkanstrappa (bilaga 2).

TÄNK PÅ:

- Vad kan förbättras i samverkan?
- Vad är det som gör att vi inte når önskat syfte och resultat?
- Vad behöver vi förändra för att det ska bli bättre?



6

Ta fram plan för förbättringar

Ta fram en plan utifrån de förbättringsområden som identifierats. Dokumentera i **Plan för förbättring av samverkan** (bilaga 5).

AKTIVITET ELLER ÅTGÄRD FÖR FÖRBÄTTRAD SAMVERKAN	ANSVARIG	DELTAGARE	FÄRDIGT SENAST	✓

TÄNK PÅ:

- Vad behöver göras för att samverkan ska förbättras?
- Hur ska förbättringarna genomföras?



7

Genomför plan för förbättringar

Följ planen för förbättringar av samverkan och genomför aktiviteterna i planen.

Ständiga förbättringar

När förbättringarna har genomförts utvärderas samverkan på nytt genom att återgå till steg 5 (Analys och utvärdering av samverkan). På så sätt genomförs ett systematiskt kvalitetsarbete.



Illustration: Catrina Norman Tengroth

Begreppsförklaring

Samverkansgrupp

De grupper av roller som samverkar med varandra för barnets bästa under en asyl- och återvändandeprocess i fokus. En grupp kan bestå av två eller flera aktörer/roller som samverkar kring en specifik situation eller i olika frågor som rör barnet.

Om det gäller barnets fritid kanske god man, boendepersonal och socialsekreterare samverkar med idrottsföreningen. I en situation där barnet mår dåligt och inte orkar gå till skolan kan god man, boende och socialsekreterare involvera exempelvis elevhälsa eller barn- och ungdomspsykiatri i samverkan. Det är viktigt att främst fokusera på de områden som har behov av regelbunden samverkan.



Samverkan på individ-, verksamhets- och övergripande nivå

Samverkan på individnivå syftar till att säkerställa att barnets behov uppmärksammas och att det finns en planering och tydlig struktur för uppföljning så att barnet kan få det stöd och den hjälp som behövs.

Samverkan på verksamhetsnivå är ett regelbundet forum där berörda verksamheter kan mötas för informationsutbyte och där det ges möjlighet att stämma av hur olika verksamheter ser på frågor gällande kom-

munens samlade arbete med ensamkommande barn. För att få en god genomgående samverkan krävs att verksamhetsnivån fungerar som en länk mellan de två övriga nivåerna, genom vilken information och frågeställningar kan förmedlas.

Samverkan på övergripande nivå sker på hög tjänstemannanivå, där det gemensamma målet är fastställt. Syftet med samverkan på övergripande nivå är att upprätta tydliga samverkansdokument och överenskommelser som slår fast att samverkans ska bedrivas.

Styrkor och framgångsfaktorer

Styrkor och framgångsfaktorer är de delar av samverkan som leder till önskat resultat.

Roller

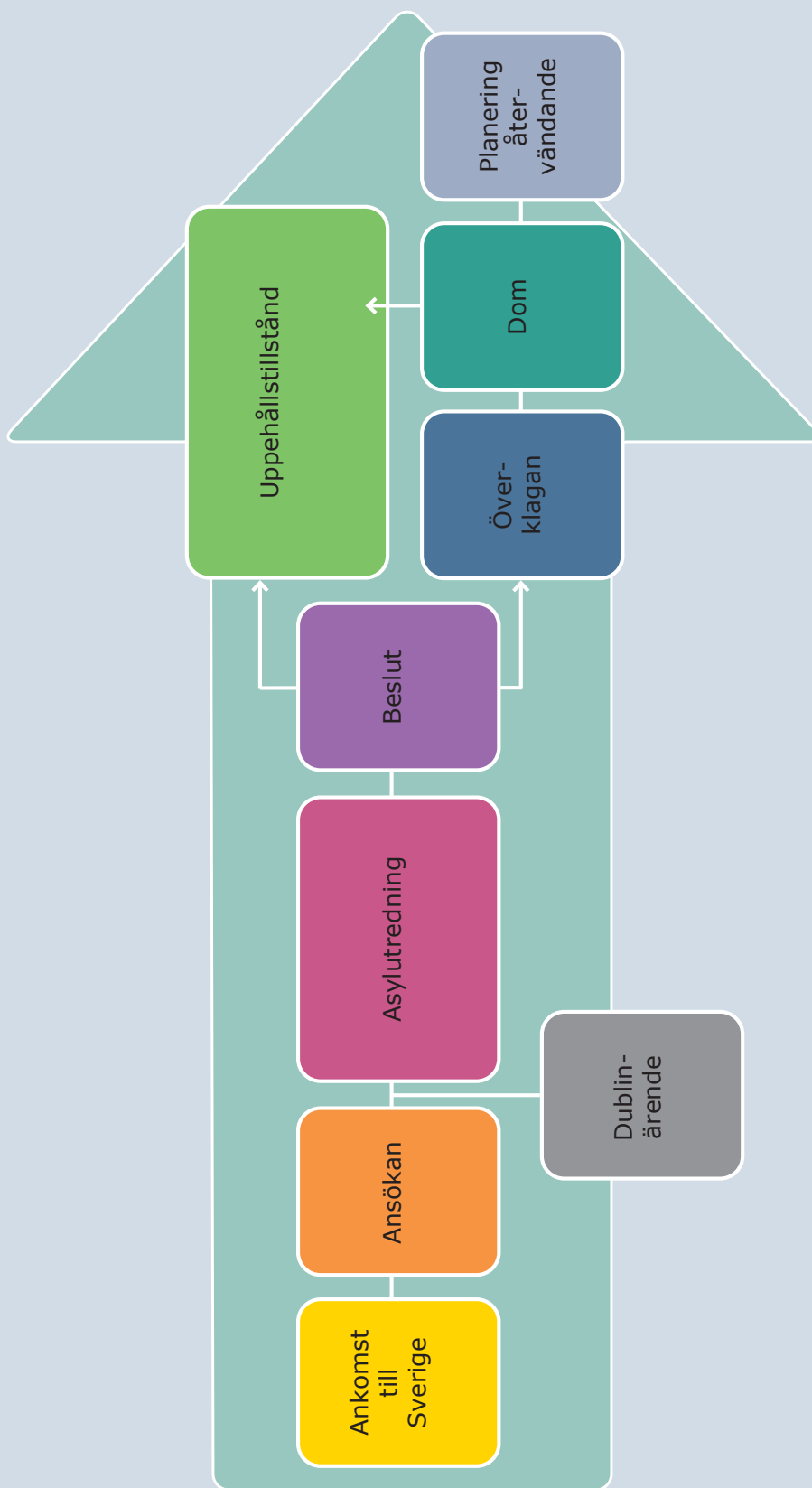
En roll definieras som en yrkesroll eller någon person som innehar en viktig roll för barnet. Det kan till exempel vara god man, handläggare vid Migrationsverket eller fritidsledare på fritidsgården.



Illustrationer: Catrina Norman Tengroth

Bilaga 1 - Karta över asylprocessen

ATT SÖKA ASYL



Bilaga 2 - Samverkanstrappa

Den här samverkanstrappan är ett diskussionsunderlag när det gäller samverkan för barnets bästa i en asyl- och återvändandeprocess.

Ni kan till exempel använda trappan för att:

- se vilket trappsteg ni befinner er på
- identifiera hur nuvarande samverkan fungerar
- tydliggöra behov av samverkan
- synliggöra olika aktörers förväntningar
- klargöra på vilket trappsteg ni behöver vara
- diskutera vad som finns och vad som saknas i nuvarande samverkan
- diskutera vilka insatser som behövs för att ta nästa steg i samverkan.



Bilaga 3 - Samverkanskartläggning

<p>1. SAMVERKANSGRUPP Vilka roller samverkar?</p>	<p>2. SYFTE OCH HUR SAMVERKAN SKER Vad är syftet med samverkan i denna samverkansgrupp? Hur genomförs samverkan?</p>	<p>3. FRAMGÅNGSFAKTORER INOM SAMVERKAN Vad fungerar bra i samverkan?</p>	<p>4. FÖRBÄTTRINGS-OMRÅDEN Vad behöver förbättras i samverkan för att den ska fungera så bra som möjligt?</p>

Bilaga 4 - Samverkansmodell

<p>1. SAMVERKANSGRUPP Vilka roller samverkar?</p>			
<p>2. SYFTE OCH HUR SAMVERKAN SKER Vad är syftet med samverkan i denna samverkansgrupp? Hur genomförs samverkan?</p>			
<p>3. FRAMGÅNGSFAKTORER INOM SAMVERKAN Vad fungerar bra i samverkan?</p>			
<p>4. FÖRBÄTTRINGS-OMRÅDEN Vad behöver förbättras i samverkan för att den ska fungera så bra som möjligt?</p>			

Bilaga 5 - Plan för förbättring av samverkan

AKTIVITET ELLER ÅTGÄRD FÖR FÖRBÄTTRAD SAMVERKAN	ANSVARIG	DELTAGARE	FÄRDIGT SENAST	✓

© **Strömsunds kommun, 2020**

atervandande@stromsund.se
www.begripligt.nu
www.stromsund.se

Vi främjar migrationens möjligheter genom att driva ett projekt som medfinansieras av Asyl-, migrations- och integrationsfonden.



**Strömsunds
Kommun**
Stræjmien tjielte



EUROPEISKA UNIONEN
Asyl-, migrations- och
integrationsfonden



Länsstyrelsen
Jämtlands län


Migrationsverket